



Stockholms
stad



Beslut för Vikingaberget- Johannesdals biotopskyddsområde

Mars 2026

Beslut för Vikingaberget-Johannesdals biotopskyddsområde

Mars 2026

Dnr 2025-17065

Utgivare: Stadsbyggnadskontoret

Omslagsfoto: Nette Bygren

Beslut om inrättande av Vikingaberget-Johannesdals biotopskyddsområde på del av fastigheterna Vårberg 1:1 och Skärholmen 2:1 i Stockholms kommun

Innehåll

Beslut	4
Syftet med biotopskyddsområdet.....	4
Grund för beslutet.....	4
Gällande planer och befintliga och planerade anläggningar	5
Målbild för biotopskyddsområdet	5
Exempel på verksamheter och åtgärder som kan skada naturmiljön i biotopskyddsområdet	6
Naturvårdsförvaltning och tillsyn	8
Skötsel.....	8
Upplysningar	9
Bilagor	9

Beslut

Med stöd av 7 kap. 11 § miljöbalken och 7 a § förordningen (1998:1252) om områdesskydd enligt miljöbalken m.m. beslutar kommunfullmäktige i Stockholms kommun den XX månad 202X att de områden som avgränsats på bifogad karta (bilaga 1) ska utgöra ett biotopskyddsområde för biotoptypen *mark med mycket gamla träd*. Arealen är cirka 10,4 hektar. Namn på biotopskyddsområdet är Vikingaberget och Johannesdals biotopskyddsområde.

Verksamheter och åtgärder som kan skada naturmiljön får inte utföras inom biotopskyddsområdet.

Syftet med biotopskyddsområdet

Syftet är att bevara och utveckla de naturvärden och den biologiska mångfald som är knuten till de äldre trädmiljöerna i området. För att bevara naturvärden, arter och biologisk mångfald i biotopskyddsområdet behövs viss skötsel, se information under rubrik ”Skötsel”.

Grund för beslutet

Trädmiljöerna i Vikingaberget-Johannesdals biotopskyddsområde utgörs av biotoptypen *mark med mycket gamla träd* med arter som är knutna till sådana biotoper. Mark med mycket gamla träd hyser livsmiljöer för både skyddsvärda och hotade arter.

För att ett område ska kunna bli biotopskyddsområde måste det överensstämma med någon av det 30-tal biotyper som finns med i bilaga 2 och 3 i förordningen (1998:1252) om områdesskydd enligt miljöbalken m.m. Mark med mycket gamla träd är en av dessa biotyper.

Definitionen är: ”Gran, tall, ek och bok är normalt mycket gamla träd när de uppnått en ålder som är minst dubbelt så hög som lägsta tillåtna ålder för föryngringsavverkning. Övriga trädslag bör normalt ha uppnått en ålder av minst 100 år. Med mark avses här det område som behövs för att bevara träden eller de trädanknutna arter som lever i marken, på träden eller i träden”.

Vikingaberget-Johannesdals biotopskyddsområde består av två delområden och utgörs dels av en gammal talldominerad barrskog uppe på hällmarkerna, dels av ett ädellövsområde med hasselmiljöer och mycket gamla ekar nere i dalgången.

Området innehåller mycket lämpliga livsmiljöer för barrskogsmesar, skogslevande fladdermöss, mindre hackspett och

för vedlevande arter knutna till ädellöv. Området har också en viktig funktion inom stadens blågröna infrastruktur, särskilt för arter knutna till barrskog och ingår i Stockholms ekologiskt särskilt betydelsefulla områden (ESBO). Områdets naturvärden beskrivs mer ingående i bilaga 2.

Områden av tillräcklig storlek och kvalité på strategiska platser är en viktig del i att säkerställa en fungerande blågrön infrastruktur med rik biologisk mångfald och livskraftiga ekosystem. Genom att skydda sådana områden som biotopskyddsområde eller någon annan form av områdesskydd förbättras förutsättningarna för bevarandet av biologisk mångfald långsiktigt. Tätortsnära natur är även viktig för rekreation och naturupplevelser och bidrar till stadens attraktivitet.

Ett skydd av området bedöms ligga i linje med översiktsplanens mål om en växande, sammanhängande, klimatsmart och tålig stad samt med stadens bostadsmål och åtaganden inom överenskommelser om infrastrukturutbyggnad.

Gällande planer och befintliga och planerade anläggningar

Delområdet Johannesdal är reglerat som park i stadsplanen Pl.6691A från 1967. Den östra delen av Vikingaberget är reglerat som park i stadsplanen 7252 från 1971. Områdets sydvästra del är inte planlagt.

Johannesdal genomkorsas av belysta gångvägar med tillhörande elledningar. I området finns också rester av före detta trädgårdsanläggningar som trappor, murar och terrasseringar. Här finns planer på att anlägga enkla anläggningar för friluftsliv som sitt- och rastplatser.

Målbild för biotopskyddsområdet

Biotopskyddsområdet har en rik förekomst av gamla träd. Främst solbelysta tallar och vidkroniga ekar men även gamla björkar, aspar och sälgar. I området finns gott om död ved i olika nedbrytningsstadier.

Områdets barrskog är flerskiktad, olikåldrig och naturskogsliknande. Området nere i dalgången utgörs av en utvecklad ädellövskog med både unga, gamla och mycket gamla ekar. Träd- och buskskiktet utgörs av flera olika inhemska arter. Brynmiljöerna är luckiga och variationsrika och fria från invasiva

främmande arter. Ädellövträd och tallar står ljusöppna och har tillräckligt med plats att utveckla breda kronor.

Träd som dör står kvar som trädruiner så länge de inte utgör risk för människor eller egendom. Döda träd som fallit till marken eller behövt tas ner av säkerhetsskäl ligger kvar i området, utan att blockera gångväg eller stigar.

Det finns gott om död ved av olika trädslag och i olika nedbrytningsstadier i området. Området är en bra lokal för fåglar, vedlevande svampar och insekter knutna till äldre barrskog och äldre ekmiljöer.

Befintliga gångvägar genom området är lättframkomliga och underhålls och utvecklas i samklang med bevarandet av äldre träd.

Exempel på verksamheter och åtgärder som kan skada naturmiljön i biotopskyddsområdet

Inom ett biotopskyddsområde är det enligt 7 kap. 11 § miljöbalken inte tillåtet att bedriva en verksamhet eller vidta en åtgärd som kan skada naturmiljön.

Med att skada naturmiljön menas att skada de biologiska och andra förutsättningar som är nödvändiga för att bibehålla en biotops funktion för växt- och djurarter. Naturmiljön som helhet är skyddad i biotopen, och det är den skada som åtgärden kan orsaka på naturmiljön och livsbetingelserna för arter i biotopen som är av betydelse och ska bedömas. Förbudet mot att bedriva en verksamhet eller vidta en åtgärd som kan skada naturmiljön i ett biotopskyddsområde gäller enligt bestämmelsen åtgärder som kan komma att skada naturmiljön. Det räcker således att det finns en risk för skada.

Exempel på verksamheter och åtgärder som kan skada naturmiljön i detta biotopskyddsområde är avverkning av träd och skada av träd inklusive deras rötter, borttagande av död ved, uppförande av byggnader och anläggningar, påverkan på hydrologin, ledningsdragning utanför befintliga ledningsgator, nya ledningsdragningar utanför befintliga ledningsgator, körning med maskiner och motorfordon i terräng, sprängning, grävning, schaktning, utfyllnad, tippning och upplag.

Observera att dessa angivna verksamheter och åtgärder endast utgör exempel. Det kan finnas andra verksamheter och åtgärder som kan orsaka skada på naturmiljön i biotopskyddsområdet.

Verksamhetsutövaren ska bedöma om en planerad åtgärd kan innebära risk för att naturmiljön skadas. Detta behöver göras redan

vid planeringen av åtgärden. Hänsynsbehovet skiljer sig åt beroende på årstid. Generellt bedöms perioden 1 november – 1 mars som mest lämplig för åtgärder. Den som planerar en åtgärd bör kontakta Stockholms stads miljöförvaltning för råd och information.

Drift och underhåll av områdes anläggningar och ledningar som löper i gångvägarna bedöms inte strida mot biotopskyddsområdets syfte eller riskera att skada naturmiljön under förutsättning att hänsyn tas till områdets värdefulla trädmiljöer och arter knutna till dessa. Träd ska vid åtgärder skyddas i enlighet med Stockholms stads tekniska handbok. Markförläggning av luftledningar bedöms kräver dispens.

Det är möjligt att ansöka om dispens för åtgärder som kan skada naturmiljön inom ett biotopskyddsområde. Om det finns särskilda skäl får dispens från förbudet ges i det enskilda fallet. Intresset av att vidta åtgärder eller bedriva verksamhet i sådana mark- eller vattenområden ska vägas mot de konsekvenser som förlusten av, eller skadan på biotopen för med sig.

Att uppföra nya enkla anordningar för friluftsliv såsom sitt- och rastplatser bedöms vara förenligt med biotopskyddets syfte men kan kräva dispens och bör samrådas med tillsynsmyndigheten innan åtgärden påbörjas.

Generella undantag

I 7 kap. 11 a § miljöbalken, samt i 8, 8 a och 8 b §§ Förordning (1998:1252) om områdesskydd (FOM) regleras när vissa verksamheter och åtgärder kan utföras utan hinder av det förbud som annars gäller i biotopskyddsområden.

Bestämmelserna för ett biotopskyddsområde gäller inte för de delar av området som är beläget i omedelbar anslutning till bebyggelse som fanns där när skyddet för området inträdde. Av detta följer att den bebyggelse som fanns vid skyddets införande ska kunna användas på det sätt och för de ändamål den var avsedd för när den uppfördes, utan hinder av den senare skyddade biotopen. Pågående verksamhet bör därför kunna fortgå på ett rimligt sätt, och åtgärder som är nödvändiga med hänsyn till pågående verksamhet i anslutning till byggnaden eller för byggnadens funktion eller för att förhindra skada, bör kunna vidtas.

Enligt 8 a § FOM får inom ett mark- eller vattenområde som är ett biotopskyddsområde en verksamhet bedrivas eller en åtgärd vidtas, om

- en detaljplan eller områdesbestämmelser enligt Plan- och bygglag (2010:900) antogs eller fastställdes innan

biotopskyddsområdet beslutades och verksamheten eller åtgärden behövs för att genomföra detaljplanen eller områdesbestämmelserna.

- en nätkoncession för linje enligt Ellag (1997:857) meddelades för en starkströmsledning innan biotopskyddsområdet beslutades och verksamheten eller åtgärden behövs för att starkströmsledningen ska uppfylla kraven enligt Elsäkerhetslag (2016:732) och ellagen.

Naturvårdsförvaltning och tillsyn

Stockholms stad är förvaltare i naturvårdshänseende för biotopskyddsområdet i enlighet med 2 § förordningen (1998:1252) om områdesskydd enligt miljöbalken m.m.

Exploateringsnämnden står för obligatoriska investeringar så som gränsmarkering och skyltning av biotopskyddsområdet. I övrigt fördelas ansvaret för skötsel och underhåll i enlighet med överenskommelser inom staden.

Stockholms stad är tillsynsmyndighet enligt 2 kap. 9 § miljötillsynsförordningen (2011:13). Tillsyn sker enligt 26 kap. miljöbalken. Stockholm stad prövar dispensansökningar enligt 7 kap. 11 § miljöbalken.

Enligt 7 kap. 11 § miljöbalken prövas dispensansökningar av Stockholms stad.

Ansvarig nämnd regleras i stadens reglementen.

Länsstyrelsen i Stockholms län är tillsynsmyndighet över fornlämningar.

Skötsel

Kommunen får enligt 7 kap. 11 § miljöbalken vidta de åtgärder som behövs för att vårda området.

I detta biotopskyddsområde behövs skötsel främst i form av regelbunden röjning av uppkommande sly samt gallring av träd som riskerar att beskugga äldre träd i ädellövmiljön, men också i brynmiljöer och kantzoner till barrskogsmiljöerna. Uppe på hållmarken krävs ingen kontinuerlig skötsel. Punktinsatser kan dock förekomma.

Unga efterträdare till gamla ekar och tallar väljs ut och lämnas kvar vid röjning så att trädkontinuiteten säkerställs. Rönn, hassel och andra inhemska bärande buskar gynnas. Invasiva trädslag och arter

tas bort. Veteranisering av unga träd kan bli aktuellt både i barrskogsmiljöerna och nere i ädellövslogen för att skapa en varierad trädmiljö i partier där yngre träd dominerar.

För att minimera risk för människor eller egendom kan säkerhetsbeskrivningar, kronavlastning, tillskapande av högstubbar och i sista hand fällning av riskträd genomföras. Fällning av riskträd kan dock kräva dispens.

Befintliga anläggningar i området hålls i gott skick och underhålls så att funktion och säkerhet upprätthålls.

Skötsel av området beskrivs vidare i bilaga 2.

Om skötselåtgärder utförs av någon annan part än kommunen regleras detta med särskilda avtal. Till dessa avtal ska även bifogas skötselinstruktioner.

Upplysningar

Enligt 7 kap. 11 § miljöbalken ska ett beslut om bildande av ett biotopskyddsområde gälla omedelbart även om det överklagas.

Bilagor

1. Beslutskarta
2. Beskrivning av biotopskyddsområdet och områdets skötsel

Bilaga 1. Beslutscharta
Vikingaberget-Johannesdals
biotopskyddsområde
2026-02-27



Bilaga 2: Beskrivning av biotopskyddsområdet och områdets skötsel

Vikingaberget-Johannesdals biotopskyddsområde är beläget på del av fastigheten Vårberg 1:1 och Skärholmen 2:1 i Skärholmens stadsdelsområde. Området gränsar till Huddinge kommun.



Figur 1. Vikingabergets-Johannesdal biotopskyddsområde ligger inom Skärholmens stadsdelsområde och gränsar till Huddinge kommun.

Naturmiljö

Trädmiljöerna i området speglar det typiska sprickdalslandskapet i Mälardalen som kännetecknas av långsträckta höjdryggar och smala dalgångar som bildats när urberget spruckit och eroderats under lång tid. På de torra, solutsatta höjderna dominerar hållmarker med senvuxna tallar, lavklädda berghällar och en sparsam fältskiktsvegetation. I svackor och dalgångar ökar jorrdjupet och fuktigheten, vilket ger plats åt mer näringskrävande arter. Här övergår tallmiljön successivt i frodigare blandskog med inslag av gran, hassel och björk. Längst ned i dalbottnarna, där marken är som mest bördig har ädellövskogar med ek, lind och lönn

utvecklats, ofta tillsammans med ett rikt buskskikt och en artrik markflora.

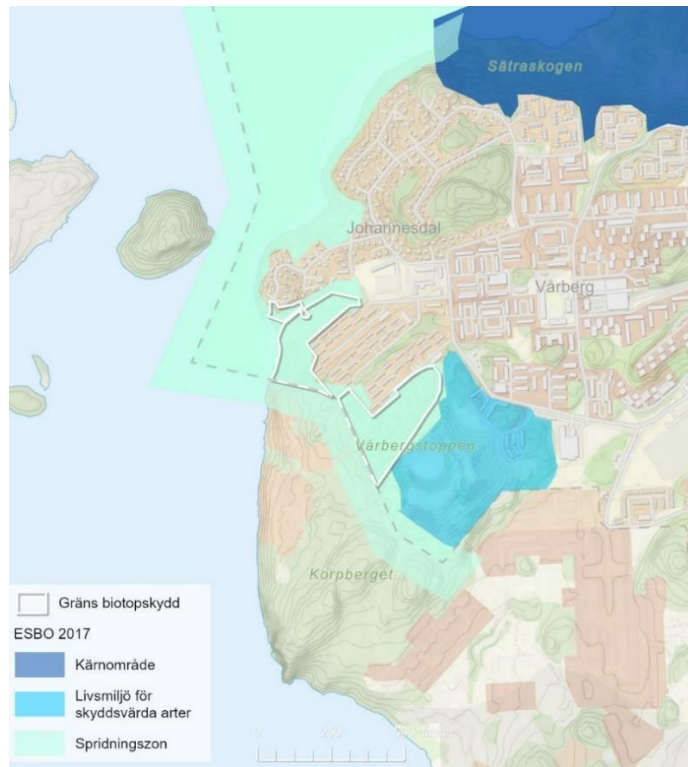
Skogen i Vikingaberget-Johannesdals biotopskyddsområde utgörs dels av gammal barrskog med senvuxna tallar uppe på hållmarkerna med en frodigare vegetation på lägre höjder, dels av ett ädellövsområde med mycket gamla ekar nere i dalgången mot Mälaren. De två områdena som har avgränsats för skydd hänger ekologiskt samman via skogen som fortsätter in i Huddinge kommun.

Vikingaberget består till stor del av hållmarker med gammal tallskog med en ålder upp till 190 år. Området är mycket kuperat med små branter, sluttningar och blockrika partier. Det finns ett litet inslag av asp, björk och senvuxen ek. Det finns också spår av äldre bränder med brandljud och kolrester. Ekmiljön nere i dalgången utgörs av en skog med gamla och mycket gamla lövträd. I området finns två jätteeckar registrerade och flera grova ekar strax under en meter i diameter eller med håligheter med mulm. Det finns också ett flertal efterträdare med över 50 cm i diameter.

Staden har utfört omfattande naturvårdsarbete inom området under perioden 2018 – 2022, inom ramen för projektet Grönare Stockholm. Åtgärderna har innefattat friställning av träd, slyröjning, utplacering död ved och uppsättning av mulmholkar.

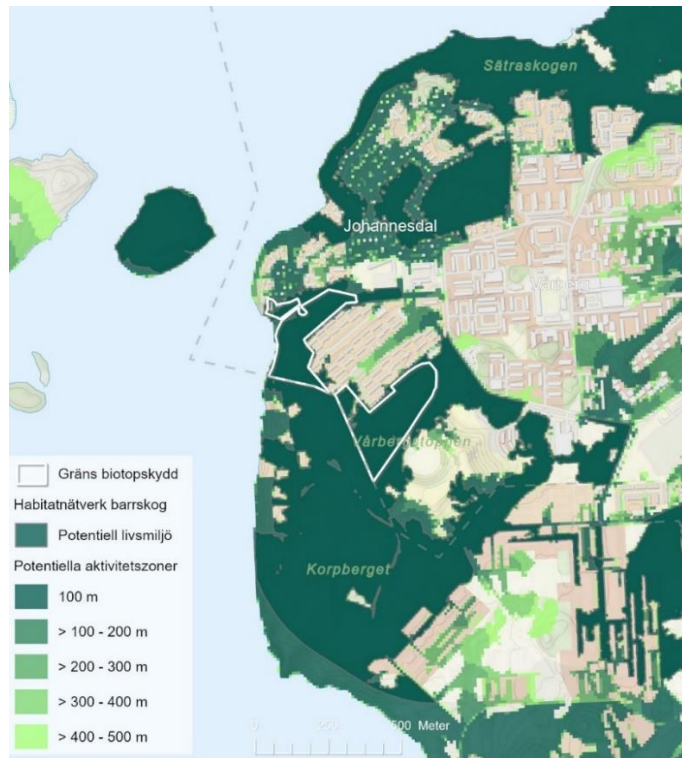
De gamla trädmiljöernas närhet till Mälaren skapar gynnsamma miljöer för flera fladdermusarter.

Området har en viktig funktion inom stadens blågröna infrastruktur, framför allt för arter knutna till barrskog och ädellöv. Området ingår i Stockholms ekologiskt särskilt betydelsefulla områden (ESBO) och ligger i en spridningskorridor för det regionala värdenätverket för barr- och barrblandskog.



Figur 2. Området ligger i en spridningszon i Stockholms ekologiskt särskilt betydelsefulla områden (ESBO).

Området utgör ingår i en viktig livsmiljö för barrskogsmesar och utgör en viktig länk mellan Korpberget och Sätterskogen.



Figur 3. Områdets tallmiljöer utgör viktiga livsmiljöer i det kommunala barrskogsnätverket.

Historisk markanvändning, kulturhistoriska värden

På Vikingabergets högsta punkt ligger grunden till en vårdkase (fornlämning L2016:860), en signaleld i ett system där nästa vårdkase kunde se elden. Vårdkasen avbildas på en karta från 1687 men är förmodligen mycket äldre och ingick i den kedja av vårdkasar längs farleden som utgjorde Helgös och Birkas försvarslinje från 500-talet. Vårdkasen har givit upphov till bilden i Huddinge kommunvapen. Vikingaberget tillhörde Huddinge kommun till 1 januari 1963, då nuvarande Skärholmen och Vårberg överfördes till Stockholms stad i enlighet med uppgörelsen mellan Stockholm och Huddinge från juni 1961, den så kallade Vårbyaffären.

Vårby omnämndes som Wardby år 1381 och betyder troligen byn vid Vårdberget. Området utgjordes på 1600-talet huvudsakligen av skogbevuxen utmark till Vårby säteri i Huddinge socken. Vid nuvarande Johannesdalsbadet låg emellertid ett tegelbruk som år 1703 uppgavs vara öde. Vid slutet av 1700-talet låg torpet Bleket strax norr om platsen för tegelbruket, senare ombyggt till Johannesdals herrgård.



Figur 4. Utsnitt från häradsekonomiska. Biotopskyddsområdet markerat i vitt. Kartan är hämtad ur Lantmäteriets historiska kartarkiv

Fram till inkorporeringen av Vårberg i Stockholms stad på 1960-talet var området lantligt. Under 1960- och 1970-talet uppfördes en- och flerfamiljshus, ett centrum och tunnelbanestationen Vårberg.

Gröna ytor kring bebyggelsen och längs strandlinjen utgjorde en integrerad del av stadsplaneringen. Vårbergstoppen intill Vikingaberget skapades 1965 till 1982 av spräng- och schaktmassor från bland annat tunnelbanebygget och är idag parkmark.



Figur 5. Ortofoto från början av 60 talet visar hur Storskogen breder ut sig i området. På Vikingabergets högsta punkt ligger grunden till en vårdkase (fornlämning L2016:860 markerad med röd R i kartan), en signaleld i ett system där nästa vårdkase kunde se elden.

Rekreativa funktioner

På Vikingaberget finns Stockholms högsta naturliga punkt med 77 meter över havet. Här har man utsikt över Vårbyfjärden och en upptrampad stig leder till utsiktspunkten. Vikingaberget är del av landskapsparken vid Vårbergstoppen. Delområdet Johannesdal ligger i ett dalstråk som mynnar ut mellan de branta höjderna vid Johannesdalsbadet. Området genomkorsas av belysta gångstigar och kan nås från söder via Vårbackavägen och från öster från Söderholmsskolan. Det föreslagna biotopskyddsområdet utgör en viktig målpunkt för närboende och elever från skolan och området utnyttjas för promenader och motion. Strax utanför

biotopskyddsområdets gräns ligger Johannesdalsbadet som erbjuder bad vid sandstrand och en grillplats. I området finns upplevelsevärden som rofylldhet, skogskänsla, utsikt, naturlek, vattenkontakt mm.

Skötsel

Biotopskyddsområdet består av två områden med olika karaktär och olika skötselbehov. Ädellövmiljöerna i dalgången kräver betydligt mer skötsel än områdena högre upp på hållmarkerna.

För att områdets ädellövmiljöer inte ska växa igen behövs regelbunden röjning av uppkommande sly och gallring av träd som riskerar att beskugga äldre träd som tidigare stått mer ljusöppet. Många arter knutna till äldre träd gynnas när de grova stammarna med mycket struktur blir solbelysta. Samtidigt är det viktigt att främja yngre ekar och tallar så att det finns efterträdare till de gamla träden.

Punktinsatser med veteranisering av unga träd kan bli aktuellt både i barrmiljöerna och nere i ädellövs skogen för att skapa en varierad trädmiljö i partier där yngre träd dominerar.

För att gynna arter knutna till miljöerna med gamla träd ska träd som dör stå kvar som trädruiner eller högstubbar så länge de inte utgör risk för människor eller egendom. Högstubbar skapas som alternativ till fällning där så är möjligt. Om grenar utgör risk för människor eller egendom kan säkerhetsbeskrivningar utföras. Detta rör särskilt träd som står nära parkvägar och målpunkter. Fällning av uppvuxna och gamla träd kan kräva dispens.

Döda träd som fallit till marken eller behöver tas ner av säkerhetsskäl lämnas kvar i området, utan att blockera strandpromenaden eller stigar. Grenbrottssnitt kan med fördel användas på nedtagna stammar.

Grenar och ris kan läggas upp i högar som faunadepåer inom området. Barrträd som har gallrats bord kan förankras och placeras i Mälarens vatten för att skapa lekplatser för disk som abborre längst strandlinjen.

Högstubbar kan tillskapas för att öka mängden stående död ved.

Invasiva arter ska regelbundet eftersökas och bekämpas så fort de upptäcks. Detta ska ske med hänsyn till befintliga naturvärden.

Fornlämningen uppe på Vikingabergets topp är skyddad enligt 2 Kap. kulturmiljölagen och får inte komma till skada vid skötselåtgärder. Exempelvis får den inte övertäckas av död ved eller

ris. Råder osäkerhet kring en viss åtgärds påverkan på fornlämningar måste länsstyrelsen kontaktas.